



夏恩英語

SHANE ENGLISH SCHOOL

夏恩報報 Bingo

2023年春季



年度競賽日期



● 演講比賽 8/12



● 寫作比賽 12/9



● 拼字比賽 台北9/9
台中9/16

最新消息

- P.2 年度在職進修訓練花絮
- P.2 2023 年新校介紹
(屏東民生校 & 竹北新社校)
- P.3 2023 年拼字檢定報名開始
- P.3 2023 行銷品推薦
- P.4 *牽手存愛* Part II
「愛·說故事 Read to Love」

本期主題

- P.6 主題一：增進拼字能力小技巧
- P.8 主題二：搭上 ChatGPT 趨勢
與 AI 合作掌握未來
- P.10 主題三：2023 夏恩英語暑假主題營
神秘歷史·疑雲解碼
Unlocking the Mysteries of History
- P.11 主題四：Wordwall 教學好工具，
DEMO 課程好幫手
- P.13 主題五：勞保與就業保險 (就保)



2023 暑假營

📺 宣傳影片



宣傳海報



最新消息

年度在職進修訓練花絮

夏恩英語深耕台灣 29 個年頭，各校同事依舊兢兢業業的在全國提供最好的服務及教學給學生。夏恩英語總公司期待全國同事能共榮共好，在疫情後安排多場次在職進修課程，目前已經開課的包括 LINE 好友圈初階課程、社群行銷與在地耕耘、ShaneMyet 優化、助教管理與劍橋考試規劃、補習班 DM 製作好工具 Canva 分享、資深分校在地口碑經營分享 .. 等，能提升各項專業職能增長的課程。每場課程皆吸引眾多同事線上線下參與，也讓全國的同事們有新的知識氣息與思想啟發。

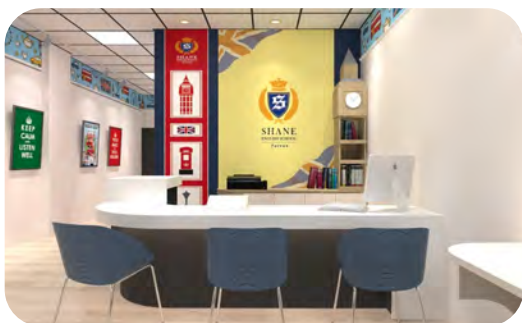
透過講師們不藏私的經驗分享，讓參訓同事們受益良多，夏恩英語總公司不僅要繼續精進英語教學的成效，也會安排不同的訓練與講座，讓全國團隊培養宏觀與創新的思考能力，各校持續成長茁壯。接下來，我們還會規劃更精彩的課程，敬請期待！



2023 年新校介紹

屏東民生校

主任 Angela 擁有多年英語教學經驗，今年要為台灣之南的小朋友們建立屏東第一家提供高品質英語教學的補習班，讓學生能夠沉浸在全英語的環境，有效地學習英語。



竹北新社校

主任 May & 主任 Bella 在地經營補習班多年，今年要開創新格局，提供完善的英語課程，滿足不同家長和學生的學習需求。為當地學生提供最完善的 ESL 小學英語課程，讓學生能有最好的學習成效。

Coming
Soon!



2023 年拼字檢定報名開始

2023 夏恩英語全國兒童拼字檢定已經開跑，各校可選擇任一個五月份的星期六舉辦考試。



2023 年重點提醒

✿ Spelling test 教戰手冊、家長信函、單字表、考試分級表、考試音檔、answer key 已上傳至下載系統，請下載 2023 年的版本使用。

✿ **Level 8 考試音檔已更新**，請勿使用去年版本，以免背錯字群考低分。

✿ 提供學生兩個自我複習平台（如右下 Qrcode）再請鼓勵學員多加利用。

✿ 6 月 9 日前，將學生紙本考卷寄回總公司並 email 所有學生的成績總表給 Lillian（請利用指定檔案，勿更動格式）。



Youtube複習音檔



夏恩拼字練功網

✿ 7 月 3 日（一），將公布各校通過考生姓名於夏恩英語官方網站。

2023 行銷品推薦

熱銷品



夏恩熊們
摺疊式手開雨傘



23吋 夏恩英語
英國直立式雨傘



27吋 夏恩英語
英國直立式雨傘



陶瓷杯墊

推薦品



夏恩沙灘充氣足球



L 夾



暑假營隊 T 恤



搶先曝光!



牽手存愛 Part II 「愛·說故事 Read to Love」

公益活動正式展開囉！

夏恩英語去年發起「牽手存愛」公益計劃，以愛為出發點，邀請全台家長和學生們加入送愛行列，為幫助偏鄉英語教育盡一份心力。秉持著同樣初衷和理念，今年將再度開啟「牽手存愛 Part II」公益活動，以「愛·說故事」為主軸，期待孩子透過朗讀故事競賽及愛心活動參與，體現說故事、愛閱讀、培養出好品格。

2023「愛·說故事 Read to Love」公益活動，我們將再度與 MyET 合作舉辦「說英語集愛心幣 Part II」及「愛·說故事 Read to Love」線上英語朗讀大賽，籌措活動公益善款也將捐助偏鄉，致力提升偏鄉學生的英語受教權。

活動說明

「說英語集愛心幣 Part II」

活動時間 4月30日 - 10月30日

活動方式 延續去年廣受好評的「說英語集愛心幣」，今年將再度重啟！如往年規則舉辦，夏恩學員完成 Shane MyET 練習發音作業獲得證書，證書直接轉換成捐款金額，一張證數等於捐款金額 1 元。夏恩英語將每月統計全國學生獲得的 Shane My ET 證書數，活動為期 6

個月。夏恩學員練習越多，獲得證書越多，就能籌得更多捐款，在家除了學習英語之餘，還能做善事，歡迎大家踴躍響應～



「愛·說故事 Read to Love」線上英語朗讀大賽

活動時間 5月中旬

活動方式 邀請全國小學生參加與 My ET 共同舉辦的線上英語故事朗讀競賽，優勝者除了將獲贈獎金之外，還可參與集結獲勝音檔的有聲故事書製作，故事書將出版電子及實體書兩種版本，於夏恩英語平台上進行愛心義賣。

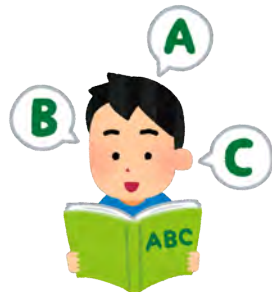
更多精彩的年度活動，將會陸續公告於夏恩英語官方網站及 Facebook 粉絲專頁，敬請期待！



本期主題

拼字技巧

對很多初學英文的小朋友來說，學英文最辛苦的就是背單字了。有時苦讀一個晚上，背好了老師交代的單字，沒想到一到考試就完全忘光光。不只懊惱，更多的是沮喪。在這裡，我們要分享一些英語拼字技巧：



1. 拆解單字 找出音節

背單字，得掌握音感與拼字的對應。英文單字記憶不能只是反覆抄寫，因為反覆抄寫的方式，比較適合圖像記憶的中文生字學習，而不適合英文單字。英文是拼音文字，首先，要搞懂音節與發音。從「音」下手，而非從「形」下手。



所以要學會掌握拼音的規則，而不是死背字母的前後順序，「每一個字母」或「字母與字母的組合」都有著相對應的發音規則，並有「一音多拼」和「一拼多音」的狀況。若是能掌握這些通則和變化的原則，背單字能快速許多。

舉個例子來說，譬如我們聽到 [e] 這個音，在英文中，可能有許多字母的組合可以拼成這個音。就像「a_e」「ai」「ay」這幾個字母的組合，都拼出 [e] 的聲音。

當我們背單字時，先掌握「子音」，記住字首的音，之後，聽出「母音」，這時，得掌握這個母音是由哪幾個字母組合。這部分除了經驗，有時得死背，在某個單字中 [e] 的這個音是由哪幾個字母組成。不是死背整個單字，而是牢記「音」和「字母對照的關係」。若能掌握這個訣竅，由簡短的單字開始。熟練後，比較長的單字，就能依照音節，拆成每個部分。

譬如 crocodile 音節拆解：cro.co.dile。
presentation 音節拆解：pre.sen.ta.tion。

所以，背單字不是記憶整組單字的字母順序，而是拆解成「子音」「母音」各個部分再背誦，這樣能輕鬆許多。但是對母語不是英文的小朋友來說，掌握音感是不容易的事。這是長期抗戰，要多多練習。



(接下頁)

2. 了解英文字首與字根的意思，快速累積單字量

英文字首和字根往往有特殊意義，這能加快學習者對於單字的掌握速度。譬如字首“un”具有 not 或 no 的意思。以“un”為字首的英文單字通常是形容詞的否定，符合這系列的例子單字就有這些。



unwilling 不願意的

unsafe 不安全的

unbelievable 令人難以置信的

若小孩子能掌握更多字首和字根，單字量的擴充也會快速許多。

3. 聯想記憶法：搭配諧音與圖像

另外，還有一些人會推薦用「諧音」或「圖像」的方式，加快背英文單字的速度。諧音法，就是利用你自己熟悉的語言，來聯想單字的發音，增加記憶的快速。這些語言可以是熟悉的中文、台語、注音、笑話等等。譬如 pillow 聽起來像「疲勞」，可以聯想因為疲勞所以需要睡覺的「枕頭」，就是 pillow。但是這樣的記憶法有可能影響學生正確的發音喔。



而圖像記憶法，就是利用圖片的方式，譬如你想吃牛排，但不知道牛排各個部位的說法，就可以利用圖像故事的方式，畫一頭牛，將各個部分標示出來，這能藉由圖片的組合，加速單字記憶。

4. 大量練習才是王道！

最後，不免俗地還是要提醒：「記單字，多複習才是王道！」

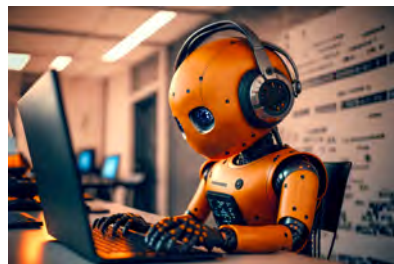
以上方式其實都可以靈活搭配使用，幫助背單字的速度加快。不過，背了單字之後會忘掉它，這是非常自然的事。想要牢記單字的不二法門，就是不斷地複習那些背過又忘記的單字，以及頻繁地透過英語對話和閱讀使用它們，這樣才能記牢這些單字。可以提醒學生利用「youtube 複習影片」和「拼字練功網」多多複習喔。

希望這些技巧可以幫助學生們提高英語拼字能力！



搭上 ChatGPT 趨勢，與 AI 合作掌握未來

最近最熱的話題無疑是 ChatGPT，它是由 OpenAI 開發訓練的通用型語言處理模型，它使用深度學習技術，具有從龐大的數據集中學習自然語言理解和生成的能力。ChatGPT 具有非常強大的文本生成和對話能力，它可以進行各種自然語言處理任務，例如機器翻譯、文本摘要、問答系統、語音識別等等。對於對話系統來說，ChatGPT 可以生成自然流暢的對話，並且可以處理多輪對話，並且可以理解上下文中的情境和背景信息，進而產出新訊息……等。



對於企業來說，ChatGPT 可以被用於客戶服務、產品推廣等等。對於個人來說，ChatGPT 可以被用於智能助手、對話機器人、語音助手之類。此外，ChatGPT 還可以被用於文學創作、詩歌創作、音樂創作，連學生作業、論文、講稿、主題文章等等都能由 AI 秒數生成。

例如，我們用夏恩英語去年的演講比賽題目，僅用中文下指令給 ChatGPT，它用 10 秒鐘即完成下面的文本。也就是說，一分鐘內，改變指令，至少可以生成 6-8 不同的英語演講稿。

AI（人工智慧）是一個更廣泛的概念，包括多種不同的技術和應用。ChatGPT 是 AI 技術的一個子集，是 AI 技術在自然語言處理領域的一個重要應用。AI 旨在使計算機能夠完成人類通常需要使用智力才能完成的任務。這包括許多不同的技術，例如機器學習、深度學習、知識圖譜、自然語言處理等等。這些技術可以應用於不同的領域，例如影像辨識、語音識別、機器翻譯、智能對話、自動駕駛等等。



▲ AI接到指令後生成的文章。

當然，AI 對教育學習也能提供很多的智能協助，譬如：

一、個人化學習：AI 可以根據學生的學習風格、學習進度和學習目標，提供個性化的學習內容和建議。這樣可以提高學生的學習效率和學習成效。

二、自動化評估：AI 可以自動評估學生的作業、考試和測驗，從而節省老師的時間，提高評估的準確性和客觀性。

三、智能教學：AI 可以根據學生的學習情況，提供更適合的教學方法和教材，從而幫助學生更好地理解 and 掌握知識。

四、數據分析：AI 可以分析學生的學習數據，從而發現學生的學習困難和弱點，以及學生的學習模式和傾向，從而幫助老師制定更有效的教學計劃和策略。

(接下頁)

五、虛擬班級：AI 可以創建虛擬班級和學習社區，讓學生在虛擬環境中學習和交流，從而擴大學生的學習圈和互動機會。

AI 可以幫助老師更好地理解學生的需求，提供更適合的教學方法和教材，從而提高學生的學習效率和學習成效。同時，AI 也可以幫助學生更好地理解 and 掌握知識，從而提高學生的學習動機和學習成就。

隨著 AI 技術的發展，一些重複性高、操作性強、簡單標準化的工作，可能會被 AI 取代。例如，製造業中低技能重複性高的工作，像簡單的組裝、包裝和分類等等。回答簡單問題、處理簡單申請，和投訴等等的客戶服務，也很容易會被 AI 聊天機器人和自動化系統取代。而大量填寫表格、檢查文件和審核申請等等，要處理大量文件和數據的工作，可能會被自動化和數據處理技術取代。醫學和健康產業衝中需要重複性高的操作和流程，例如取樣、檢測、監測和記錄等等，這些工作可能會被自動化和機器人取代。



總之，AI 已經在很多領域展現出了驚人的能力，AI 技術也確實會對一些工作產生影響，但同時也會帶來新的工作和需求，例如 AI 開發工程師、數據分析師、人工智慧培訓師、機器學習專家等等。因此，未來的工作市場仍然充滿機會和挑戰，學生和職業人士需要不斷學習和掌握新的技能和知識，以應對未來的工作環境。大眾開始憂心 AI 是否將取代人類？與其擔心，不如學習與 AI 合作，身為教育產業工作者，我們應可以多鼓勵孩子培養以下無法被 AI 取代的能力：

一、創造力：AI 可以基於數據和演算法生成新的結果，但是缺乏真正的創造力。我們應該鼓勵孩子設計和創造新的東西，這包括設計藝術品、寫作、音樂創作等等。

二、溝通能力：雖然 AI 已經可以進行自然語言處理，但缺乏情感和人際交往能力，因此人際溝通力在未來是很重要的勝出關鍵，孩子除了更成熟的多語能力外，也需要學習與他人進行有效的溝通和合作。

三、問題解決能力：AI 可以處理大量的數據和演算法，但缺乏真正解決問題的能力，因此，如何分析問題、制定解決方案和進行決策將為個人價值加分。

四、倫理思考能力：AI 無法像人類一樣考慮到道德和倫理問題，只有了解道德問題和人類價值觀的人類，才能在各種情況下做出正確的決策。

目前來看，AI 技術正在對許多行業和領域產生影響，但將難以完全取代那些需要高度創造性、想像力和人際互動能力的工作，例如設計師、藝術家、作家、教師、心理諮詢師等等。在未來可以選擇具有跨界性、融合性和彈性的領域，例如跨媒體設計、資訊科技與商業管理、創新設計與工程、醫療科技等等。

總之，我們相信，只要人類學會與 AI 做更好的合作，將可充分利用 AI 為人類服務，掌握未來趨勢，而不是取代我們。最後，各位同事，您有沒有想過，這篇文章其實是 AI 生成的，而不是總部小編（人類）寫的呢？



2023 夏恩英語暑假主題營

神秘歷史·疑雲解碼 Unlocking the Mysteries of History



世界各地存在著許多尚未解開謎底的古代遺址，
你能幫忙解開它們背後神秘的故事嗎？



一名善於解謎的聰明少女 Louisa，在與同學們前往探索世界偉大的神秘遺跡時，無意間發現出一個與她家族秘密相關的藏寶線索，她需要蒐集關鍵的寶物來換取開啟神秘寶藏的鑰匙，究竟 Louisa 該如何克服困難，成功獲取寶藏呢？

今年夏天，夏恩英語邀請你跟著 Louisa 和她的同學們一起展開一場冒險尋寶之旅，挖掘遺失多年的神秘寶藏以及家族過去不為人知的歷史真相！

2023 夏恩英語暑假主題營【神秘歷史·疑雲解碼】課程以提升孩子「口語表達」、「邏輯推理」及「問題解決」為主軸，搭配情境式課程設計，了解世界遺跡的歷史背景，運用科學及工程跨域學習，探究遺跡建造的秘密。讓孩子化身為小小探險隊員進入跨時空場景，依照線索及指引破解謎題，完成指定任務，獲得神秘寶藏！

Lesson Outlines 課程大綱



Wordwall 教學好工具，DEMO 課程好幫手



疫情後，教學 e 化應用比例升高，線上也出現很多免費工具可以幫助教師和學生創造積極活潑的課堂氛圍，並提高學生的學習興趣和參與度，譬如 Wordwall(<https://wordwall.net/tc>)，它有許多遊戲可以幫助學生練習英語單字、拼寫、文法和閱讀技巧，同時也可以增強學生的競爭意識和合作精神。

Wordwall 內建了很多遊戲模板，甚至一次性地輸入題型，一鍵點選 switch template 即可 3 秒自動更換遊戲版型喔。老師可以很容易地創建和分享這些活動，並將它們與學生共用。

Wordwall 還提供相當多的遊戲版型，例如填空題、選擇題、配對題、拼圖、翻轉卡片等，可以用於語言學習、數學、科學、社會科學等不同學科的教學和學習，更可以隨機化題目和答案的順序、計時、計分和排行榜等，可以幫助學生更全面地練習英語技能。

以下是一些參考遊戲版型：

| | | | | | |
|--|---|--|--|--|---|
| | 測驗 一系列多選題。點驗正確答案繼續。 | | 匹配遊戲 將每個關鍵字拖放到其定義旁邊。 | | 快閃記憶體卡 使用前面有提示的卡片和頁面的答案來測試自己。 |
| | 查找匹配項 點驗匹配答案以消除它。重複，直到所有答案消失。 | | 拼字遊戲 將字母拖動到正確的位置以解寫單字或短語。 | | 配對遊戲 一次點驗一對卡片，以顯示它們是否匹配。 |
| | 句子排列 拖放單詞以將每個句子重新排列到正確的順序。 | | 開箱遊戲 點驗每個框以打開它們並顯示裡面的內容。 | | 隨機輪盤 旋轉滾輪以查看下一個項目。 |
| | 完形填空 完形填空活動。您可以將單詞拖放到文本中的空白處。 | | 隨機卡 從洗好的卡牌中隨機抽取一張。 | | 問答遊戲 帶有時間壓力，生命線和獎金回合的多項選擇測驗。 |
| | 搜字遊戲 單字隱藏在字母網格中。儘快找到它們。 | | 翻轉卡片 通過點驗縮放和輕拂以翻轉來探索一系列雙面卡片。 | | 打地鼠 地鼠一次出現一個，只擊中正確的一個即可獲勝。 |
| | 標籤圖表 將針腳拖到圖像上的正確位置。 | | 按組排序 將每個項目拖入其正確的組。 | | 填字遊戲 使用線索解決縱橫字謎。點擊一個單詞並輸入答案。 |

(接下頁)



營運部將夏恩經典 DEMO 課程以 wordwall 做成線上遊戲版，歡迎分校在新生示範教學時連線使用。可以點選右邊 switch template 即可 3 秒自動更換遊戲版型喔。



▲ 顏色題組 <https://wordwall.net/resource/53063837>



▲ 動物題組 <https://wordwall.net/resource/53064322>



▲ 形狀題組 <https://wordwall.net/resource/53271719>

這三個經典 DEMO 遊戲一直使用紙本閃卡進行，有鑑於各校增添各項視聽設備，因此利用 wordwall 將遊戲線上化。各校可於示範教學時，使用大螢幕或互動白板投影，呈現動畫畫面，讓外師引導學生觸碰畫面圖示，產生立即的聲光效果讓 DEMO 增加樂趣，也可以同一個遊戲用不同的模板立即更換玩法，讓學生保持遊戲興趣與熱度，達到學習與記憶的效果喔。

勞保與就業保險（就保）

立法院在 110 年 4 月 23 日三讀通過了「勞工職業災害保險及保護法」，未來職業災害保險將從勞工保險中脫離，並且只要是登記有案的事業單位所聘用的員工，不論僱用人數皆為強制納保對象，換句話說，未來可能只要有聘僱至少一名員工，還都得為其投保職災險。

大家或多或少都聽過「未滿五人的小型補習班不需要投勞保」這樣的論述吧？事實上這並不全然正確，而且在現行的法令規定下還有其他的社會保險是員工人數未滿五人的微型企業所應依法辦理的，現在我們就來認識一下就勞健保與勞退等社會保險的分別：

| 保險類型 | | 特色與目的 |
|-----------------|--------|---|
| 勞工保險 (勞保) | 普通事故保險 | 當員工有生小孩、傷病、失能、死亡害等事故時，便可申請各項給付減輕負擔。另外當年老時可依照投保年資請領老年年金，保障退休生活。 |
| | 職業災害保險 | |
| 就業保險 (就保) | | 就保最常見的就是失業給付與育嬰留停津貼，另外也有提早就業津貼與職訓生活津貼等，目的都是希望安定勞工暫時失業期間之基本生活所需。 |
| 全民健康保險 (健保) | | 健保主要是當民眾有發生疾病或傷害時可以減少醫療負擔。而如果是受雇者著應該要以第一類被保險人身份投保，雇主也應為其負擔 6 成的保險費。 |
| 勞工退休金 (勞退新制) | | 勞退新制上路後，規範雇主應按月提繳至少 6% 的退休金到員工勞退專戶中，以保障員工退休所需。 |

有關小型企業投保的義務與規範

這邊所說的小型企業，泛指雇主聘僱員工（包含兼職、工讀生等部分工時人員）未達五人的事業單位。雖然大家在討論公司投保狀況時都是以「勞健保」作為統稱，但事實上這些不同的社會保險是分別在不同的法規中規範的（可參考以上的社會保險組成圖例），因此以下就分別針對各類保險來簡單說明小型企業要注意的事項。

勞工保險（簡稱勞保）

依照勞工保險條例規定，僱用 5 人以上的事業單位就應成立投保單位並為員工投保勞

（接下頁）



保，從反面來看，代表勞工未滿 5 人的單位就並非為強制納保對象，這即為一般常聽到的「員工不到 5 人不用投勞保」的依據。

然而，這不代表未滿 5 人的公司就「必定」無法幫員工投保，因為規定，員工人數未達 5 人的單位仍然可投保勞保，雖然會讓勞資雙方都需要另外負擔勞保費用，但對雇主來說，仍然可降低一些風險。順帶一提，小型企業如果成立了勞保投保單位後，雇主（負責人）若也有實際從事勞動的話，也可以跟員工一樣以公司為投保單位參加勞工保險，屬勞保自願投保的對象。不過要注意的是實際從事勞動之雇主，如果在公司的所得未達投保薪資分級表最高一級的話，可以自行舉證申報其投保薪資。但最低不得低於所屬員工申報之最高投保薪資適用之等級。

就業保險（簡稱就保）

依照就業保險法的相關規定，只要是我國籍的受僱勞工，就應以雇主為投保單位來申報加保就保，換句話說，由於就保法並未像勞保條例一樣有「受僱於僱用勞工五人以上事業單位」的規範，所以只要至少有聘僱一名員工，雇主都應為員工辦理就保的加保事宜。

如果雇主沒有幫員工辦理就保投保，或是補貼員工費用以投保在職業工會的話，當員工因為被資遣或因其他事由而有非自願離職的情況時，恐怕就無法請領失業給付、提早就業獎助津貼與職訓生活津貼，當辦理育嬰留停時，也沒辦法申請育嬰留停津貼了。

此外，依照就保法第 38 條規定，勞工因雇主未依法辦理就保投保所受的損失，應由投保單位依就保法規定的給付標準賠償之。

全民健康保險（簡稱健保）

依照全民健康保險法規定，一般的受僱者屬於第一類的被保險人，應以其服務機關、學校、事業、機構、雇主或所屬團體為投保單位，簡單來說，健保並沒有未滿 5 人不需加保的規定，因此就算企業只有聘僱一名員工，「原則上」仍然要成立健保投保單位並為其加保。

順帶一提，如果是擔任事業單位的負責人，除非有在其他公司以勞工身份投保，否則仍然需要在自己擔任負責人的投保單位辦理加保，而不可以無職業人口的身份投保在鄉鎮市區公所、職業工會或以家人眷屬的身份加保，否則未來被健保署查核到的話，就得補繳不足之保費了。

既然上面有提到未滿 5 人的事業單位應為員工投保健保的「原則」，就得來說明一下「例外」的情況，依照衛生福利部 84 年 7 月 4 日衛署健保字第 84031133 號函釋，如果事業單位聘僱的是「部分工時人員」，則有關健保的投保原則如下：

1. 每個工作日到工者，無論每日多少工時，視同專任員工，應由雇主為其投保。
2. 非每個工作日到工者，其每月工作時數有一周 12 小時以上，則視同專任員工，應由工讀機構為其投保。
3. 同時於兩個以上單位工作之員工，如符合前兩項要件者，得選擇工作時間較長或工作所得較高會危險性較大之投保單位投保。

（接下頁）

4. 僱用具學生身分者，僱用未逾三個月之短期性工作，且其未喪失原有之投保資格者（如依附父母以眷屬身分投保），可依學生意願，以原保險身分繼續投保。

新制勞工退休金（簡稱勞退）

勞工退休金條例於 94 年 7 月份正式上路，因此只要在該日以後受僱且適用勞基法的本國籍勞工，都屬於勞退新制的適用對象。同樣地，勞退條例並無「僱用勞工 5 人以上」才需要為員工提繳的規定，因此縱使事業單位員工人數不到 5 人，仍應為員工按月提繳不低於 6% 的勞退金。

最後，下表整理了有關勞保、就保、健保及勞退的投保原則，提供參考。

| 保險類型 | 投保原則 | |
|-----------------|---------------------------------|---|
| 勞工保險 (勞保) | 員工人數未滿 5 人 (1~4 人) | 非強制投保對象，但可自願成立投保單位辦理加保。 |
| | 員工人數 5 人以上 | 應成立投保單位並為員工加保。 |
| | 已成立投保單位後， 員工人數又再 減至 4 人以下 | 因以成立投保單位，依法仍須為員工加保。 |
| 就業保險 (就保) | 員工人數 1 人以上 | 應成立投保單位並為員工加保。 |
| 全民健康保險 (健保) | 員工人數 1 人以上 | 應成立投保單位並為員工加保，但如員工非專任員工或有其他正職或為短期工作者，可由原投保單位加保。 |
| 勞工退休金 (勞退新制) | 員工人數 1 人以上 | 應為員工提撥不低於 6% 的勞退金。 |

以上便是我們簡單彙整有關小型企業辦理各式社會保險的投保規定，希望能夠對大家有幫助，最後還是提醒一下，由於在新的職保法上路前，目前職業災害保險仍規範在勞保條例中，因此就算是小型企業的老闆們可能還是得衡量一下職災的相關風險與補償責任，避免在員工發生職災才發現無法申請職災相關給付，進而增加了雇主的負擔。